



CUERPO Y FORMA

PRESIDENCIA DE LA NACIÓN

Mauricio Macri

Presidente de la Nación

Gabriela Michetti

Vicepresidente de la Nación

Marcos Peña

Jefe de Gabinete de Ministros

MINISTERIO DE EDUCACIÓN, CULTURA, CIENCIA Y TECNOLOGÍA DE LA NACIÓN

Alejandro Finocchiaro

Ministro de Educación, Cultura,
Ciencia y Tecnología de la Nación

Pablo Avelluto

Secretario de Gobierno de Cultura de la Nación

FONDO NACIONAL DE LAS ARTES

Mariano Roca

Presidente

Horacio Liendo

Representante del Banco Central de la República Argentina

María Florencia Pérez Riba

Representante de la Secretaría de Cultura de la Nación

Directores

Rosa Aiello

Teresa Anchorena

Enrique García Espil

Marcelo Moguilevsky

María Negroni

María Sánchez

Inés Sanguinetti

Alejandro Tantanián

Sergio Wolf

CUERPO Y FORMA
MUESTRA PATRIMONIAL
DE LA COLECCIÓN GRÁFICA DEL
FONDO NACIONAL DE LAS ARTES



Ministerio de Educación,
Cultura, Ciencia y Tecnología
Presidencia de la Nación

El Fondo Nacional de las Artes cuenta con más de 400 piezas gráficas en su acervo. La colección no sólo incluye una gran variedad de técnicas -litografías, serigrafías y xilografías, entre otras- sino también de artistas, épocas y estilos.

Cuerpo y forma se propuso mostrar este patrimonio heterogéneo mediante la elección de un eje temático amplio que pudiera dar cuenta de esta diversidad. Por ello, la curaduría eligió la representación del cuerpo humano como un disparador creativo de los artistas para transmitir ideas, emociones y posiciones ideológicas.

En sus orígenes, las impresiones gráficas y las técnicas de grabado tuvieron como sentido principal ser un medio de comunicación y de transmisión de saberes. También, dar a conocer iniciativas muchas veces censuradas por quienes estaban en el poder y transmitir derechos a quienes no tenían acceso a la educación. En el campo de las artes, muchos creadores utilizaron estas técnicas como un medio más de expresión. Así, el grabado se fue nutriendo a lo largo de la historia de diversas funciones y enriqueciendo su lugar no sólo en la sociedad sino también en la comunidad artística.

Gran parte de los trabajos de Abraham Vigo expuestos en esta muestra le hablan al pueblo y lo alientan a defender sus derechos; por ejemplo, en *La huelga*, de la serie **Luchas proletarias**. En sus obras se observa cómo el cuerpo es convertido en objeto de acción y de lucha.

En relación con la crudeza naturalista de Vigo, dos artistas se exponen a sí mismos de forma despojada: los autorretratos de Carlos Alonso y de Aída Carballo transmiten sinceridad y generan empatía en el espectador.

En un registro diferente, las imágenes de Juan Batlle Planas y de su tío José Planas Casas sumergen al público en un idilio surrealista y alegre. Se destacan las vistas que

Batlle Planas realizó sobre San Telmo que si bien son grabados que intentan recrear un escenario real, mantienen la potencia onírica que caracteriza a sus obras. También en esta línea imaginaria, Líbero Badíi y Juan Manuel Sánchez interpretan la figura humana con juegos de formas y colores.

Líneas, matices y figuras divergentes recrean cuerpos en los ensayos gráficos de los *Informes sobre ciegos* de Osvaldo Romberg y en los trabajos de Santiago Cogorno, Esteban Fekete, Ernesto Deira y Rómulo Macció.

En esta muestra se expone una curiosidad dentro del acervo de artes visuales del FNA: una serie de reproducciones de excelente calidad de dibujos de Auguste Rodin realizadas en 1897. Se imprimieron solo 125 ejemplares en el mundo; la número 39 pertenece al Fondo. Rodin fue uno de los artistas que más indagó en la representación de la figura humana. El valor excepcional de esta compilación radica en la extrema rareza de la elección de los dibujos que la integran: varios de ellos rozan lo abstracto, algo atípico para la época en que fueron seleccionados e impresos, ya que a finales del siglo XIX predominaba el naturalismo.

La propuesta de *Cuerpo y forma* es acercar al público grabados que tienen como protagonista a la figura humana. Pero, más allá de la mera contemplación, es también invitar al espectador a verse reflejado en las diferentes propuestas. Así, quien las presencie podrá dejarse llevar y encontrarse inmerso en escenarios surrealistas, contextos oníricos, representaciones de denuncia social, cuadros costumbristas, escenas de la vida de los trabajadores y en autorretratos que podrían funcionar a modo de espejo.

Gonzalo Maciel

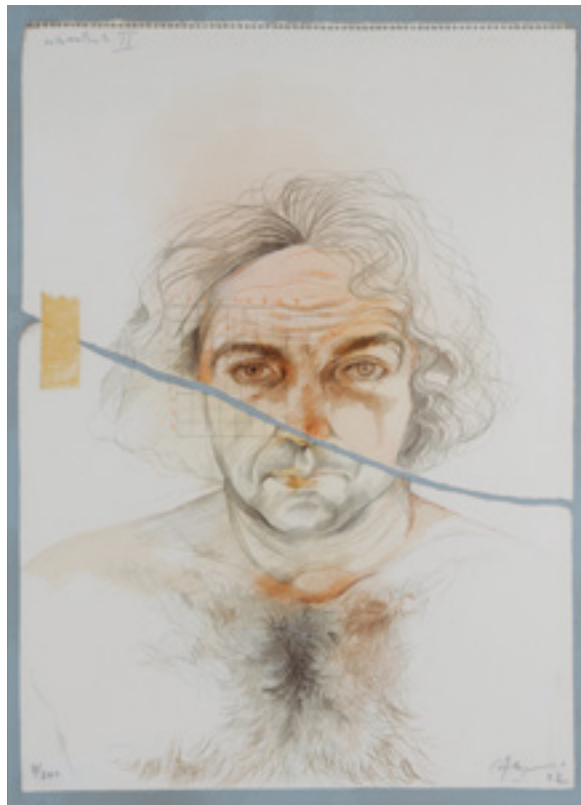
Curador



Juan Manuel Sánchez
S/T, c 1980
Serigrafía s/papel
46 x 61,5



Juan Manuel Sánchez
Dos figuras, c 1980
Serigrafía s/papel
45,5 x 57,5



Carlos Alonso
Autorretrato II, 1982
Serigrafía s/papel, 31/250
69,5 x 50



Carlos Alonso
Autorretrato I, 1982
Serigrafía s/papel, 209/250
69,5 x 50



Pompeyo Audivert

Leyenda, c 1960

Grabado a buril s/papel, 18/50

32 x 25,5



Abraham Vigo
Nazifascismo, de la serie *Políticas*, 1945
Agua fuerte, agua tinta s/ papel
31,5 x 23,7

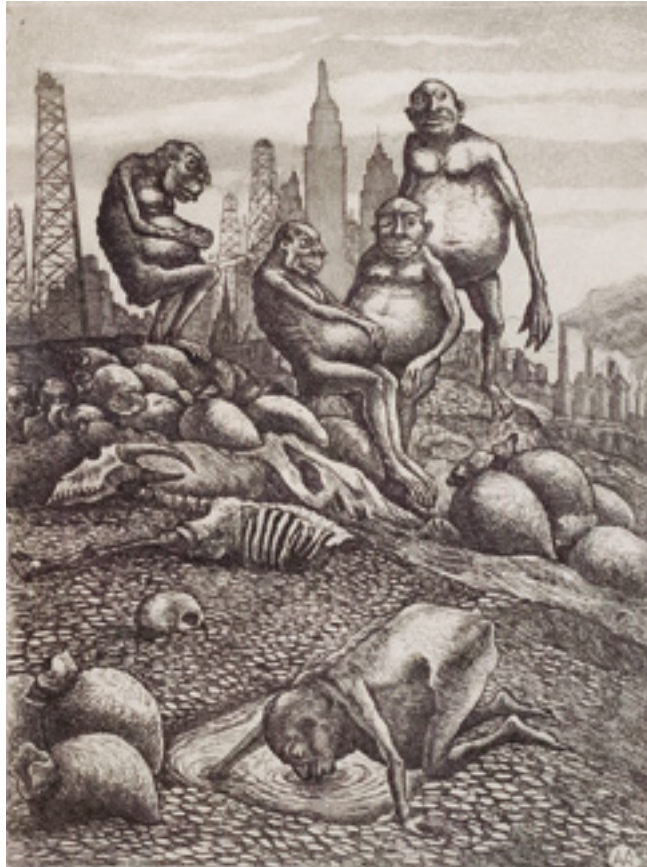


Pompeyo Audvert

Las horas del día se acercan a la noche, 1964

Grabado s/papel, 1/5

125 x 65



Abraham Vigó
Gangsters, de la serie Simbólicas, 1949
Agua fuerte, agua tinta s/ papel
31,5 x 23,5



Sergio Sergi
El sacacorcho, 1963
Xilografía s/papel, 24/50
19 x 13



José Planas Casas
S/T, c 1940
Punta seca s/papel
16 x 12



José Planas Casas
El circo, 1941
Punta seca s/papel
16 x 12



Ernesto Deira
Neurastenia, 1964
Litografia s/papel, 169/500
47 x 32,5



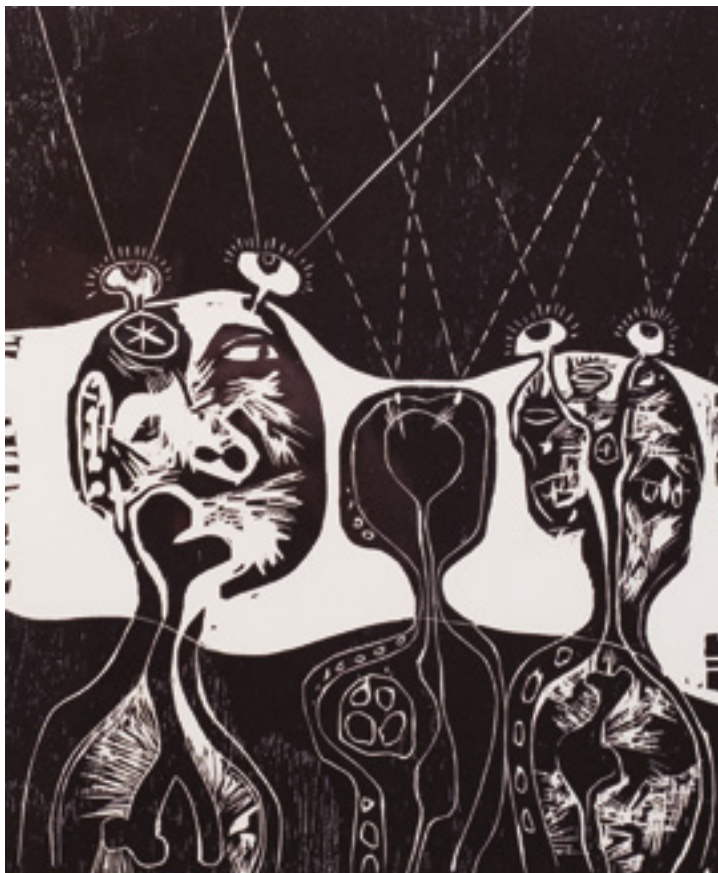
Miguel Dávila
Neurastenia, 1964
Litografía s/papel, 169/500
47 x 32,5



Líbero Badii
S/T, 1978
Serigrafía s/papel, 125/200
44 x 32



Osvaldo Romberg
S/T, de la serie Informes sobre ciegos, 1966
Grabados s/papel, 38/100
43,3 x 34,5



Osvaldo Romberg
S/T, de la serie *Informes sobre ciegos*, 1966
Grabados s/papel, 38/100
43,3 x 34,6



Osvaldo Romberg
S/T, de la serie *Informes sobre ciegos*, 1966
Grabados s/papel, 38/100
43,3 x 34,7



Ernesto Deira
Figura, c 1960
Serigrafía s/papel, 43/200
69 x 50



Juan Batlle Planas
Oda al Paraná, 1964
Serigrafía s/papel, 124/125
41 x 28,5



Juan Batlle Planas
El mate, c 1960
Serigrafía s/papel, 105/125
40 x 28,5



Juan Batlle Planas

Grabados sobre el barrio de San Telmo, 1963

Xilografía s/papel

25,5 x 16



Juan Batlle Planas
Grabados sobre el barrio de San Telmo, 1963
Xilografía s/papel
25,5 x 16



Juan Batlle Planas

Grabados sobre el barrio de San Telmo, 1963

Xilografía s/papel

25,5 x 16



Juan Batlle Planas
Grabados sobre el barrio de San Telmo, 1963
Xilografía s/papel
25,5 x 16



Juan Batlle Planas
Guapos, c 1960
Serigrafías s/papel
41 x 28,5



Carlos Alonso
Figura, c 1980
Serigrafía s/papel, 25/50
69 x 47



Abraham Vigo

El agitador, de la serie *Los oradores*, 1933

Agua fuerte, agua tinta s/ papel

25,5 x 22



Abraham Vigo

La huelga, de la serie *Luchas proletarias*, 1935

Agua fuerte, agua tinta s/ papel

29 x 22



Abraham Vigo

Oradora femenina, de la serie *Los oradores*, 1920

Agua fuerte, agua tinta s/ papel

23,5 x 19,2



Clément Moreau
Las noches de la cosecha de algodón, de la serie Chaco, 1960
Xilografía s/papel
40 x 50



Aida Carballo
 Autorretrato con autobiografía, 1973
 Aguafuerte y grabado a la goma s/papel, 1/15
 43 x 66



Antonio Berni
Mujer, c 1960
Serigrafía s/papel, 101/300
67 x 48



Esteban Fekete
S/T, c 1960
Grabado s/papel, Prueba V
38,5 x 53



Esteban Fekete
S/T, c 1960
Grabado s/papel, Prueba V
38,5 x 53



Rómulo Macció
S/T, c 1960
Serigrafía s/papel, prueba de artista
66 x 61



Santiago Cogorno
S/T, c 1970
Serigrafía s/papel, 82/200
59 x 34,5



Santiago Cogorno
S/T, c 1970
Serigrafía s/papel
59 x 34,5



Auguste Rodin

Ombres parlant Dante, de la série L'enfer, 1897

Impresión sobre papel, 39/125

23 x 15



Auguste Rodin
Le blasphème, de la serie L'enfer, 1897
Impresión sobre papel, 39/125
13,5 x 16, 5



Auguste Rodin

Trois ombres parlant à Dante, de la serie *L'enfer*, 1897

Impresión sobre papel, 39/125

21 x 15,5



Auguste Rodin
L'Avenir, de la serie *L'enfer*, 1897
Impresión sobre papel, 39/125
21,5 x 15



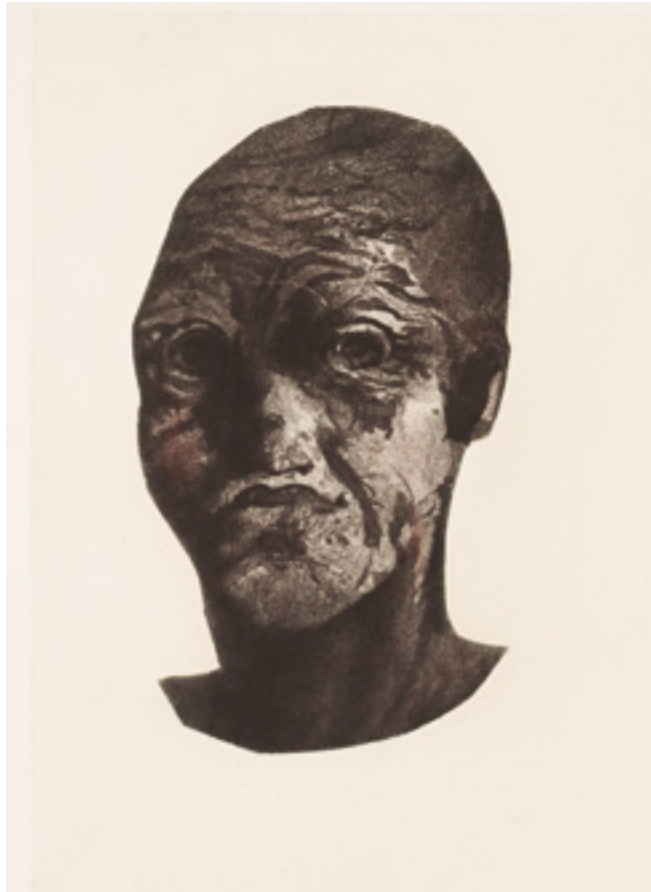
Auguste Rodin
Cercle des Amours, de la serie *L'enfer*, 1897
Impresión sobre papel, 39/125
21,5 x 15



Auguste Rodin
Purgatoire, de la serie *Les limbes*, 1897
Impresión sobre papel, 39/125
19 x 12



Auguste Rodin
Transmutation de l'homme en reptile,
de la série *L'enfer*, 1897
Impresión sobre papel, 39/125
22 x 14



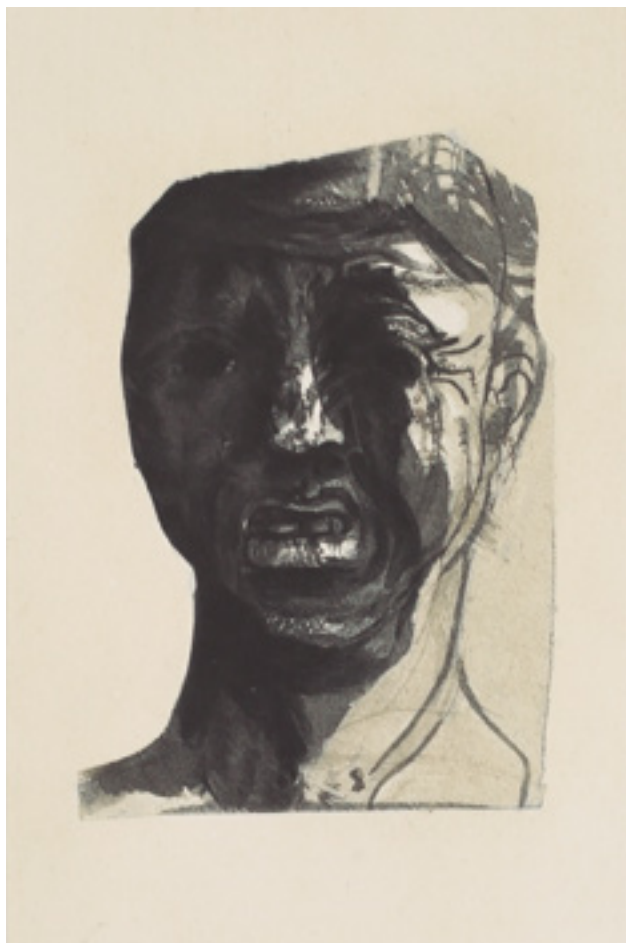
Auguste Rodin
Masque, de la serie *L'enfer*, 1897
Impresión sobre papel, 39/125
18 x 13



Auguste Rodin
Rome, de la serie *Études*, 1897
Impresión sobre papel, 39/125
17 x 11



Auguste Rodin
Une des Furies, de la serie *L'enfer*, 1897
Impresión sobre papel, 39/125
20,5 x 13,5



Auguste Rodin
Masque de Minos, de la serie *L'enfer*, 1897
Impresión sobre papel, 39/125
18 x 13



Auguste Rodin
Démon dans l'espace, de la serie *L'enfer*, 1897
Impresión sobre papel, 39/125
25 x 18



Auguste Rodin
Mercure, de la serie *L'enfer*, 1897
Impresión sobre papel, 39/125
17,5 x 13,5



Auguste Rodin
Damn e, de la serie *L'enfer*, 1897
Impresi n sobre papel, 39/125
16,9 x 14



Auguste Rodin
Centaure et faune, de la serie *L'enfer*, 1897
Impresión sobre papel, 39/125
27 x 19,5



Auguste Rodin
Cerbère, de la serie *L'enfer*, 1897
Impresión sobre papel, 39/125
17,5 x 11



Auguste Rodin
Pastorale, de la serie *Études*, 1897
Impresión sobre papel, 39/125
22,5 x 15,5



Auguste Rodin
Centauresse et enfant, de la serie L'enfer, 1897
Impresión sobre papel, 39/125
21,5 x 18



Auguste Rodin
Centaure enlevant deux femmes, de la serie *L'enfer*, 1897
Impresión sobre papel, 39/125
15 x 19



Auguste Rodin
Centaure et enfant, de la serie *L'enfer*, 1897
Impresión sobre papel, 39/125
18 x 18,5



Auguste Rodin
Ugolin, de la serie *L'enfer*, 1897
Impresión sobre papel, 39/125
22,5 x 17



Ministerio de Educación,
Cultura, Ciencia y Tecnología
Presidencia de la Nación

CUERPO Y FORMA

MUESTRA PATRIMONIAL DE LA
COLECCIÓN GRÁFICA DEL
FONDO NACIONAL DE LAS ARTES

Casa Victoria Ocampo,
Rufino de Elizalde 2831, CABA
Marzo 2019 / Mayo 2019

Fondo Nacional de las Artes

Directora del área de Artes Visuales
Rosa Aiello

Curaduría
Gonzalo Maciel

Gerencia de Comunicación y RRII
Carina Onorato

Edición y contenidos
Laura Calle Rodríguez
Marilina Esquivel

Diseño
Guido Della Bella
María Della Bella
Fernando Gutierrez

Producción
Martín Ariza
Gonzalo Maciel
Lorena Marco

Restauración y conservación
Teresa Gowland

Fotografía
María Della Bella
Renzo Polzella

Gerencia de Planeamiento y Servicios Culturales
Natalia Benitez

Gerencia de Operaciones
Laura Sarafoglu

Subgerencia Legal
Juan Strada

Obra de tapa
Carlos Alonso
Figura, c 1980
Serigrafía s/papel, 25/50
69 x 47



Ministerio de Educación,
Cultura, Ciencia y Tecnología
Presidencia de la Nación